

受疫情影响不能按时还房贷怎么办？五大行回应： 可申请延期还款或延长贷款期限

□新华

受疫情影响不能按时还房贷怎么办？中国工商银行、中国农业银行、中国银行、中国建设银行、交通银行五大国有商业银行近日回应，对受疫情影响的个人住房贷款客户，可提供包括延后还款时间、延长贷款期限、调整账单计划在内的服务支持。

中国工商银行表示，工行高度重视个人贷款客户服务，对于受疫情影响的个人贷款客户，给予个人贷款延期还款服务支持。

中国农业银行表示，对于因疫情原因提出延后还款时间、减免罚息、消除逾期征信记录等诉

求的客户，符合相关条件的均可享受个人住房贷款客户关怀政策。客户可直接与贷款经办行或客户经理联系，咨询相关办理条件和办理流程。也可致电农行客服中心，客服人员收集完信息后发送给客户贷款经办行。

中国银行表示，中行专门出台包括手机银行线上还款、延长贷款期限、延迟还本付息、设置还款优惠期在内的一揽子个人住房贷款保障政策，指导上海、吉林等疫情防控重点地区分支机构积极响应客户诉求，针对因感染新冠肺炎住院治疗或隔离人员、参加疫情防控工作人员和受疫情影响暂时失去收入来源的客户，落实政策安排，持续

做好受疫情影响的社会民生领域的金融服务。

中国建设银行表示，自新冠肺炎疫情暴发，建行便针对住房按揭、消费贷款等业务出台疫情期间延期还款等相关服务政策，并一直延续至今。主要提供三类服务：一是最长至28天的短期延后还款，延期期间内不催收、不影响征信；二是调整账单计划，根据各地疫情情况，可选阶段性调整账单计划，降低当期分期还款额，降低部分延后至以后月份归还；三是延长贷款总体期限，推迟到期日，降低分期还款额。

交通银行表示，自新冠肺炎疫情开始即出台疫情期间按

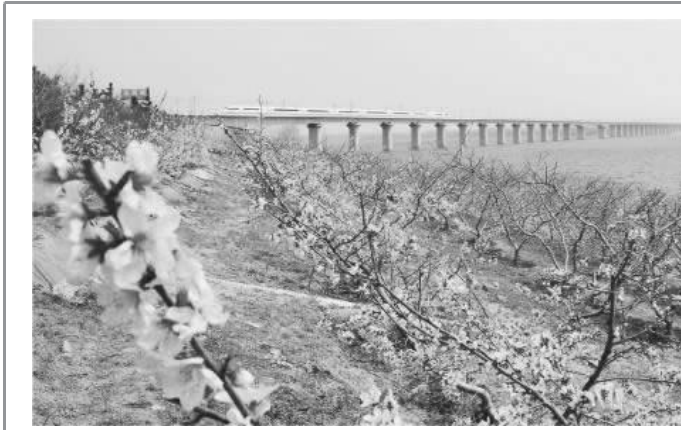
揭贷款客户纾困政策，允许对于确受疫情影响还款能力暂时下降的客户给予一定的宽限期安排。重点针对参加防疫工作的医护人员、政府工作人员及其配偶，确诊患者、被隔离人员，以及受疫情影响较大行业的从业人员等。客户可向贷款归属分行申请，各地分行将根据总行政策进行审核，对于满足条件的，给予一定的宽限期。

目前申请延期还房贷的人群多不多？建行表示，截至今年3月末，已累计为约100万户、超过4300亿元的房贷提供延后还款服务。今年以来，在疫情形势较为严峻的吉林地区，已为超过1150户的客户办理延

后还款服务。

交通银行表示，今年以来，上海、深圳、吉林等地受疫情影响较为严重，该行陆续接到一些客户的申请，分行已结合当前政策及时予以处理。目前来看，总体占比不高。目前住房按揭贷款资产质量整体稳定优良，不良率保持低位运行。

贷款逾期是否会影响征信记录？工行表示，延期还款期间，客户不列入违约客户名单，同时对客户做好征信保护，持续加强客户服务。建行表示，针对受疫情影响、符合延期还款条件的客户，实施征信保护措施，并开通征信异议受理绿色通道，全力保障客户权益。



季春时节，沂蒙大地处处花团锦簇、万紫千红。蒙山沂水间，春天的气息扑面而来。图为临沂市兰山区白沙埠镇桃花掩映下的沂河特大桥上，一列高铁动车组驶过。
大众摄

我省今年地方专项招生计划 增幅近50% 新增4所招生院校

□王原

省教育厅日前印发《关于做好2022年面向农村和脱贫地区学生招生专项计划工作的通知》，对教育部部属高校及部分省属高校招收农村和脱贫地区学生专项计划进行部署。其中，依托省属高校开展的地方专项计划推出多项利好政策。

招生计划大幅增加，2022年我省地方专项计划招生规模由2021年的2050人增加到3000人，增幅近50%，进一步释放政策红利；实施区域稳步扩大，根据《关于新时代支持沂蒙革命老区振兴发展的实施方案》等要求，2022年我省地方专

项计划将沂蒙革命老区及中西部地区的部分县(市、区)纳入实施范围，实施区域从40个县(市、区)增加到63个县(市、区)；招生高校适当扩充，为充分发挥我省重点高校的专业特色与优势，提升省属高校服务地方经济社会发展的能力与水平，2022年，新增齐鲁工业大学(山东省科学院)、山东第一医科大学(山东省医学科学院)、聊城大学、青岛农业大学等4所办学水平较高的省属高校纳入地方专项计划招生范围，招生高校从12所增加到16所，招生专业覆盖理、工、农、医等多个学科门类。

我省创设帮富帮扶残疾人公益性岗位

□范洪艳

近日，省人力资源和社会保障厅、省残联印发《关于创设帮富帮扶残疾人公益性岗位的通知》，在全省创设帮富帮扶残疾人公益性岗位。

帮富帮扶残疾人公益性岗位，是由政府出资设立、专门用于安置残疾人或者服务残疾人的城乡公益性岗位，统一实行政府补贴。其中，帮富残疾人公

益性岗位，主要为村(社区)残疾人协会专职委员公益性岗位，主要面向本村(社区)有劳动能力和意愿的残疾人或残疾人亲属，从事协会日常事务性工作，联系服务残疾人，落实惠残助残政策。帮扶残疾人公益性岗位，包括残疾人之家公益性岗位、助残照护服务公益性岗位。残疾人之家公益性岗位在“如康家园”(非企业营利性

质)中设立，主要面向有劳动能力和意愿的残疾人或残疾人亲属，协助“如康家园”运营机构做好日常管理服务工作。助残照护服务公益性岗位，在无生活自理能力的智力、精神和重度肢体残疾人家庭中设立，主要面向此类残疾人的近亲属、邻居，为其提供包括助餐、助行、助医、助洁、代办、安全等在内的“一对一”照料服务。

(上接1版)

奥密克戎传播速度快、感染人数多，这是一道更难的考题，需要分级分类、细致落实各类防控举措。

生命至上。落实新版诊疗方案；及时优化病例发现和报告程序；推行“抗原检测+核酸检测”方案……这些快速有效的防控方式，是防疫精准的底气 and 信心。

人民至上。启用“亲子方舱”、保障“悬空老人”“奶粉骑手”逆行、急诊“非必要不封控”……支撑起暂时按下“慢行键”的城市，成为“动态清零”的暖心和力量。

同心协力 打赢这场大仗硬仗

尽管疫情防控形势严峻，但我们有打赢这场硬仗的底气。

以习近平同志为核心的党中央中央果断决策、沉着应对，各级党员干部尽锐出战，坚守防疫一线，正用实际行动守护人民群众的生命安全。

社会主义制度优势为用最小代价实现最大防控效果、打赢这场大仗硬仗提供坚实保障。

回望过去，4.2万多名医护人员逆行援鄂，19个省份对口支援，从全国调集约4万名建设者奋战火神山、雷神山医院……

而今，15个省份3.8万余名医务人员驰援上海，多地米面粮油、瓜果蔬菜等物资供应纷纷抵达抗疫一线，让老百姓有更好的生活保障。源源不断的中国力量正助力上海、吉林等地挺过艰难时刻，温暖着每一个隔离在社区和楼宇的人。

我们积累的防疫经验为用最短时间遏制疫情扩散保驾

护航。

新版新型冠状病毒肺炎诊疗方案，优化病例发现和报告程序；实现差异化精准防控；社区防控筑牢防疫第一线，做好居民生活物资供应及就医需求保障……

时至今日，抗击疫情需要每一个中国人民的理解与支持，面对跌宕反复的疫情，以坚定果敢的勇气和坚忍不拔的决心，继续发扬生命至上、举国同心、舍生忘死、尊重科学、命运与共的伟大抗疫精神，凝聚起共克时艰的强大合力。

疫情形势越是严峻，越要保持战略定力，坚持从严从实抓好疫情防控举措，我们就会积小胜为大胜，向着“动态清零”的目标逐渐迈进。

我们终会胜利。

(据新华社)

我省力推有条件的景区 延长开放时间

□宋说

近日，省政府新闻办举行新闻发布会，据悉，今年我省将推动有条件的景区延长开放时间，开发观日出、夜旅游等精品分众产品，打造核心度假、精品演艺项目。

创新提升旅游目的地打造。整合区域资源要素，打造具有影响力的国际旅游目的地体系。开展景区“产品提升”、度假区“业态提升”行动，推动有条件的景区延长开放时间，开发观日出、夜旅游等精品分众产品，打造核心度假、精品演艺项目。打造城市休闲旅游目的地。树立主客共享理念，拓展城市旅游休闲功能，推出一批文化特色鲜明的旅游休闲街区，规划发布“城市漫游”主题线路和产品，打造一批城市休闲旅游新地标。

重点推动乡村、海洋、红色、康养、生态、研学、文化遗产、工业、冰雪、自驾等十大旅游产品

提质升级。推出“乡村好时节”十大主题活动，建设十个体验基地；推进旅游民宿集聚区创建，建成一批乡村微度假目的地；培育“蓝色休闲”品牌，发展海洋牧场、海岛度假、滨海自驾游，打造温带海岸休闲度假连绵带；打造“红色讲解员”品牌，推出“跟着红色经典去旅行”精品线路；创新发展研学旅游，推出一批研学旅游新基地、新产品。

创新推进文旅资源转化利用。坚持文化引领、生态优先，把文化内涵融入旅游业发展全过程，通过发展旅游业促进人与自然和谐共生。加快黄河文化旅游带建设，打造黄河国家风景道(山东段)。围绕齐长城锦阳关段、临清运河钞关、高青安澜湾等，打造长城、大运河、黄河国家文化公园(山东段)重点主体功能区。发布首批省级优质文化旅游资源名录，将山东独具特色、不可复制的文旅资源充分挖掘出来、保护利用起来。